

FRANCISFRANCIS®
ESPRESSO MACHINE

FOR



Y1.1 TOUCH
METODO
IPERESPRESSO 

MANUALE DI ISTRUZIONI - INSTRUCTION MANUAL
MANUEL D'INSTRUCTIONS - BEDIENUNGSANLEITUNG
MANUAL DE INSTRUCCIONES - MANUAL DE
INSTRUÇÕES - HANDLEIDING - BRUGSANVISNING
ΟΔΗΓΙΕΣ ΧΡΗΣΗΣ

REGOLE GENERALI PER L'USO DELLA MACCHINA

Leggere attentamente il libretto di istruzioni e le limitazioni sulla garanzia.

La macchina deve essere allacciata ad una regolare presa di corrente fornita di messa a terra. La macchina deve essere mantenuta pulita lavando frequentemente il poggia tazze, la vaschetta raccogli gocce, la vaschetta di raccolta delle capsule usate, il serbatoio dell'acqua ed il piano poggia tazze in vetro.

La manutenzione va eseguita a macchina spenta.

IMPORTANTE: *mai immergere la macchina o le sue componenti rimovibili in acqua o introdurla in lavastoviglie.*

L'acqua contenuta nel serbatoio deve essere regolarmente sostituita. Non usare la macchina senza acqua nel serbatoio.

Si consiglia di utilizzare almeno

*ogni 2 mesi un prodotto per la rimozione del calcare appositamente studiato per le macchine per espresso secondo le indicazioni del capitolo **decalcificazione**.*

La macchina è dotata di una valvola che permette il mantenimento costante della pressione, per questo motivo si potrà notare la perdita di gocce d'acqua dal gruppo d'erogazione caffè.

SOMMARIO

■ REGOLE GENERALI PER L'USO DELLA MACCHINA	2
■ DATI TECNICI	2
■ INDICE	2
■ PARTI DELLA MACCHINA	3
■ IMPORTANTI MISURE DI SICUREZZA	4
UTILIZZO DELL'APPARECCHIO	4
INSTALLAZIONE DELL'APPARECCHIO	4
PULIZIA DELL'APPARECCHIO	5
IN CASO DI GUASTO DELL'APPARECCHIO	5
USO IMPROPRIO DELL'APPARECCHIO	5
■ INSTALLAZIONE E MESSA IN FUNZIONE DELL'APPARECCHIO	5
■ ACCENSIONE E SPEGNIMENTO	6
POWER SAVE	6
■ POSIZIONAMENTO DEL POGGIA TAZZA	7
■ PREPARAZIONE DEL CAFFÈ	7
■ REGOLAZIONE QUANTITÀ DI CAFFÈ IN TAZZA	8
■ PULIZIA E MANUTENZIONE	9
■ RACCOMANDAZIONI	9
■ DECALCIFICAZIONE	10
■ LIMITAZIONI SULLA GARANZIA	11
■ SEGNALAZIONI STATI MACCHINA	12
■ PROBLEMA - CAUSA - SOLUZIONE	13

DATI TECNICI

Materiale carrozzeria: Alluminio

Materiale scambiatore termico: Acciaio inox

Serbatoio acqua: 0,7 litri

Capacità vaschetta capsule usate: 7 capsule

Pompa: 19 bar

Peso senza imballo: 7,5 Kg

Voltaggio: 230 V, 50 Hz (EU); 120 V, 60 Hz (USA)

Potenza: 1250 W (EU-USA) - Con funzionalità "Power Save"

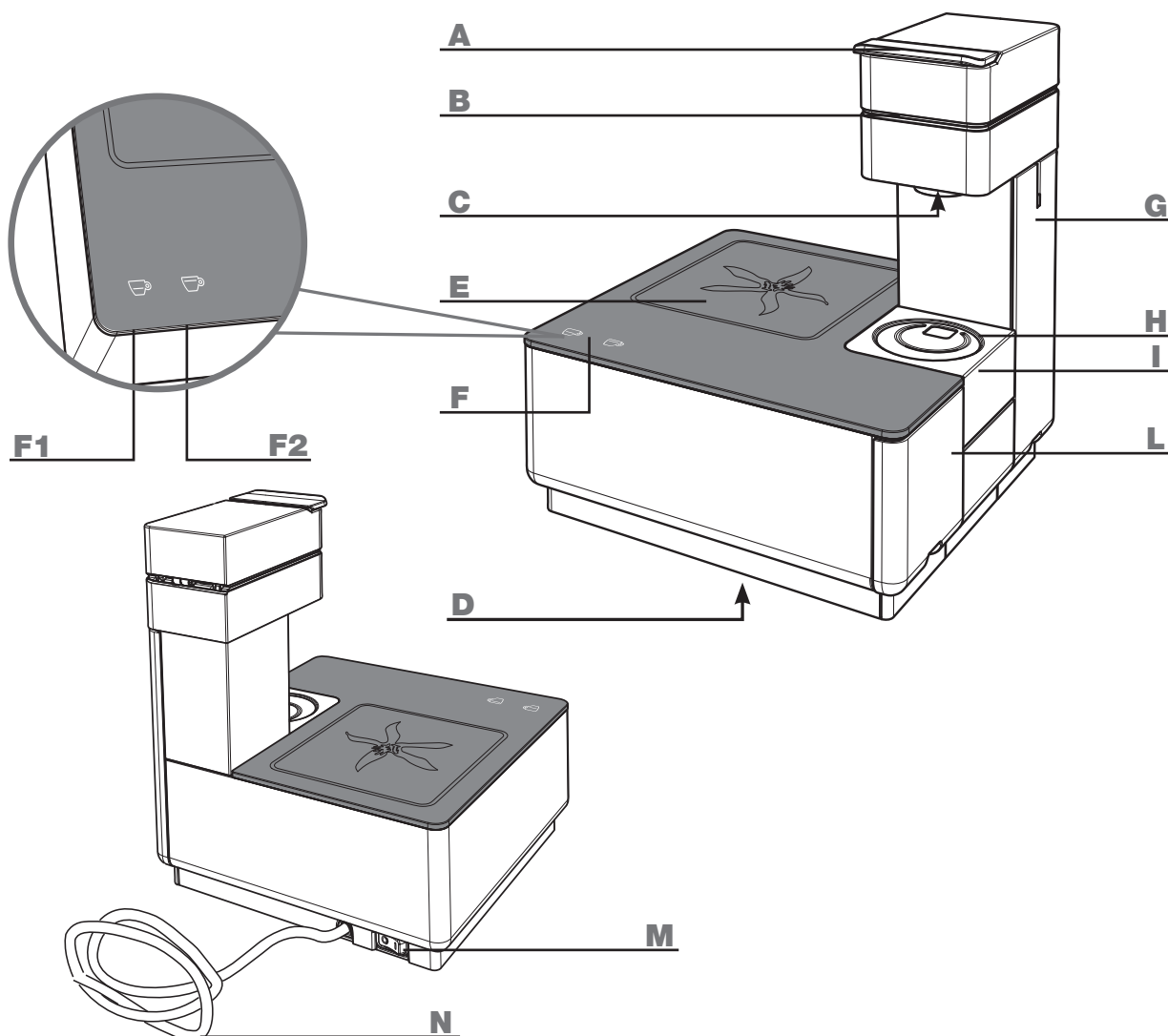
Lunghezza cavo elettrico: 1,5 m

Dimensioni (L x P x A) (mm): 240 x 240 x 275

Il produttore si riserva il diritto d'apportare modifiche o miglioramenti senza preavviso.

PARTI DELLA MACCHINA

- | | | | |
|-----------|--|----------|---|
| A | LEVA APERTURA/CHIUSURA
SCOMPARTIMENTO CAPSULE | G | VASCHETTA RACCOLTA CAPSULE USATE
(residui liquidi di fine erogazione). |
| B | SCOMPARTIMENTO CAPSULE (interno) | H | POGGIA TAZZA |
| C | EROGATORE CAFFÈ | I | VASCHETTA RACCOGLI GOCCE (interno) |
| D | TARGA DATI (sotto la base) | L | SERBATOIO ACQUA |
| E | PIANO POGGIA TAZZE | M | INTERRUTTORE GENERALE |
| F | TASTIERA A SFIORAMENTO ILLUMINATA | N | CAVO ALIMENTAZIONE |
| F1 | CAFFÈ ESPRESSO | | |
| F2 | CAFFÈ LUNGO | | |

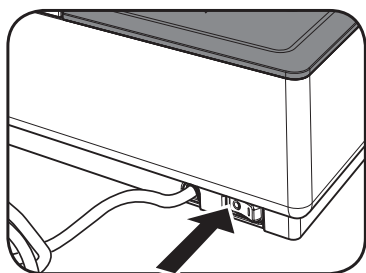


IMPORTANTI MISURE DI SICUREZZA

Nell'utilizzo di apparecchiature elettriche devono essere sempre osservate le seguenti misure di sicurezza.

Utilizzo dell'apparecchio

- Leggere tutte le istruzioni.
- Quest'apparecchio deve essere impiegato solo per uso domestico. Ogni altro uso è da considerarsi improprio e quindi pericoloso.
- Disinserire la spina dall'impianto elettrico quando l'apparecchio non viene utilizzato.
- Non toccare mai una superficie calda. Le erogazioni di acqua/caffè della macchina possono causare ustioni.
- Questa macchina è costruita per "fare il caffè espresso": fare attenzione a non scottarsi con getti d'acqua o con uso improprio della stessa.
- L'apparecchio non è destinato ad essere utilizzato da persone (compresi i bambini) con ridotte capacità fisiche, mentali o sensoriali o con esperienza e/o competenze insufficienti, a meno che non siano sotto la supervisione di una persona responsabile della loro sicurezza o non vengano da essa istruite sull'uso dell'apparecchio.
- Tenere i bambini sotto supervisione, per evitare che giochino con l'apparecchio.
- Utilizzare l'apparecchio esclusivamente in luoghi chiusi e protetti da agenti atmosferici esterni.
- Per proteggersi dal fuoco, scosse elettriche o lesioni non immergere il cavo, la spina ed il corpo della macchina o in acqua o altro liquido.
- Non utilizzare l'apparecchio per scopi diversi da quelli previsti.
- Non appoggiare l'apparecchio su fornelli elettrici o a gas, o dentro un forno caldo.
- L'apparecchio va acceso esclusivamente per il solo tempo necessario al suo utilizzo, dopodiché va spento portando l'interruttore generale "M" su "0" e la spina va staccata dalla presa di corrente.
- Prima di disinserire la spina accertarsi che l'interruttore generale "M" sia sulla posizione "0".



- L'utilizzo di accessori non raccomandati dal produttore può provocare incendi, scosse elettriche o lesioni alle persone.
- Non lasciare penzolare il cavo da tavoli o banconi. Non estrarre la spina tirandola per il cavo e non toccarla con le mani bagnate.
- Non portare o tirare la macchina per caffè tenendola per il cavo.
- Per ridurre il pericolo di ferite, non lasciar cadere il cavo dal piano del banco o del tavolo in quanto i bambini potrebbero tirarlo o inciampare involontariamente.
- Non utilizzare l'apparecchio nel caso in cui il cavo o la spina siano danneggiati, dopo un malfunzionamento della macchina o dopo un danno di qualunque natura. Portare l'apparecchio al più vicino centro di assistenza autorizzato per un controllo, riparazione o una verifica sul corretto funzionamento.
- Non utilizzare prolunghe o prese multiple. In caso d'incendio utilizzare estintori ad anidride carbonica (CO₂). Non utilizzare acqua o estintori a polvere.
- Non bloccare mai le griglie di aerazione poste sulla base dell'apparecchio.
- Utilizzare l'apparecchio solo per l'uso a cui è destinato.

Installazione dell'apparecchio

- Leggere attentamente le istruzioni.
- Non installare mai la macchina in un ambiente che può raggiungere una temperatura inferiore o uguale a **0°C** (se l'acqua si ghiaccia, l'apparecchio può danneggiarsi) o superiore a **40°C**.
- Verificare che la tensione della rete elettrica corrisponda a quella indicata nella targa dati dell'apparecchio "D". Collegare l'apparecchio solo ad una presa di corrente avente una portata minima di **6 A** per i modelli alimentati a **230 Vac** e **15 A** per i modelli a **120 Vac** e dotati di un'efficiente messa a terra.
- In caso di incompatibilità tra la presa di corrente e la spina dell'apparecchio, fare sostituire la spina con un'altra di tipo adatto, da centro assistenza autorizzato.
- Posizionare l'apparecchio sopra un piano di lavoro lontano da rubinetti dell'acqua e lavelli.
- Dopo aver tolto l'imballaggio, assicurarsi dell'integrità dell'apparecchio prima della sua installazione.
- Non lasciare alla portata dei bambini i materiali utilizzati per imballare la macchina.

ATTENZIONE: CONSERVARE QUESTE ISTRUZIONI.

Pulizia dell'apparecchio

- Prima di disinserire la spina accertarsi che l'interruttore generale "M" sia in posizione "0".
- Disinserire la spina dall'impianto elettrico quando si esegue la pulizia.
- Lasciare raffreddare l'apparecchio prima della pulizia.
- Estrarre il serbatoio dell'acqua "L" tirandolo leggermente verso l'alto e poi verso l'esterno.
- Pulire la carrozzeria e gli accessori con un panno umido ed asciugare successivamente con un panno secco non abrasivo. È sconsigliato l'uso di detergenti.
- Non sottoporre l'apparecchio ad abbondanti getti d'acqua o ad immersioni parziali o totali.

In caso di guasto dell'apparecchio

Non utilizzare l'apparecchio se il cavo o la spina sono danneggiati o se l'apparecchio mostra segni di cattivo funzionamento oppure se ha subito qualche danno. Riportare l'apparecchio al centro di assistenza tecnica autorizzato più vicino per controlli o riparazioni.

Se il cavo d'alimentazione è danneggiato, deve essere cambiato dal produttore o dal suo servizio assistenza.

In caso di guasto o di cattivo funzionamento dell'apparecchio, spegnerlo e non manometterlo. Per eventuali riparazioni, rivolgersi solamente ad un Centro di Assistenza Tecnica autorizzato dal costruttore e richiedere l'utilizzo di ricambi originali. Il mancato rispetto di quanto sopra può compromettere la sicurezza dell'apparecchio e fare perdere il diritto alla garanzia.

Uso improprio dell'apparecchio

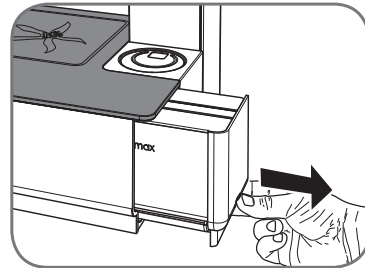
- Quest'apparecchio deve essere impiegato solo per uso domestico. Ogni altro uso è da considerarsi improprio e quindi pericoloso.
- Il costruttore non può essere considerato responsabile per eventuali incidenti causati dalla mancanza o dalla non conformità alle leggi vigenti dell'impianto di messa a terra.
- Il costruttore non può essere considerato responsabile per eventuali danni derivanti da usi impropri, erronei ed irragionevoli.

L'apparecchiatura è intesa per uso domestico e per applicazioni simili, quali:

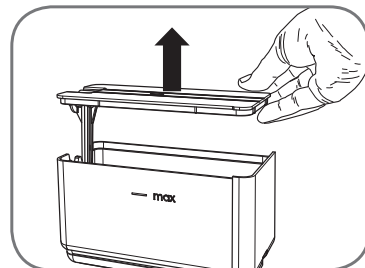
- cucine per il personale di negozi, uffici ed altri ambienti lavorativi;
- agriturismo;
- clienti in alberghi, motel ed altri alloggi di tipo residenziale;
- ambienti tipo bed & breakfast.

INSTALLAZIONE E MESSA IN FUNZIONE DELL'APPARECCHIO

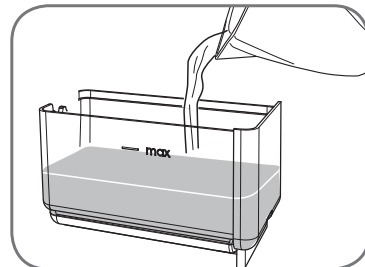
Prima di collegare la macchina alla rete elettrica, leggere con attenzione le norme di sicurezza riportate nel capitolo "importanti misure di sicurezza".



Estrarre il serbatoio dell'acqua "L" tirandolo leggermente verso l'alto e poi verso l'esterno.

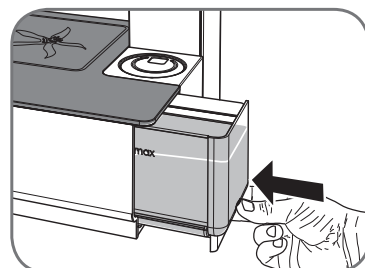


Sollevare il coperchio dal serbatoio.



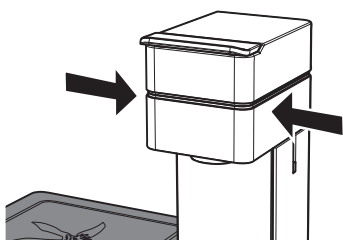
Riempire il serbatoio con acqua fresca potabile fino al riferimento MAX.

Attenzione: Immettere nel serbatoio sempre e soltanto acqua fresca potabile non gassata. Acqua calda nonché altri liquidi possono danneggiare il serbatoio. Non mettere in funzione la macchina senza acqua.



Dopo aver riposizionato il coperchio, inserire completamente il serbatoio nella macchina fino a fine corsa.

Inserire la spina nella presa di corrente. Consultare il capitolo successivo per l'accensione.



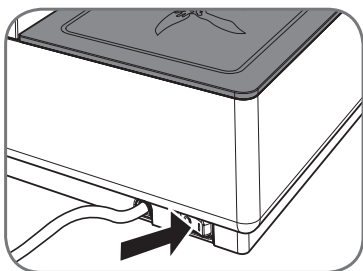
Attenzione: assicurarsi che lo scompartimento capsule "B" sia chiuso correttamente prima di erogare caffè. Non aprirlo mai durante l'erogazione di caffè.

Nota: Alla prima accensione e nel caso di inattività per più giorni, dopo aver posizionato un contenitore di capacità adeguata sotto l'erogatore "C", si suggerisce di erogare almeno mezzo serbatoio d'acqua con la macchina priva di capsule.

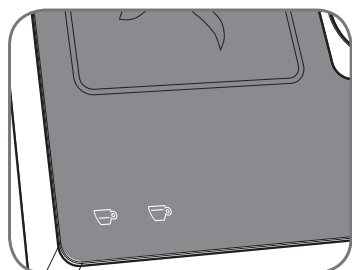
ACCENSIONE E SPEGNIMENTO

Per accendere la macchina procedere come segue:

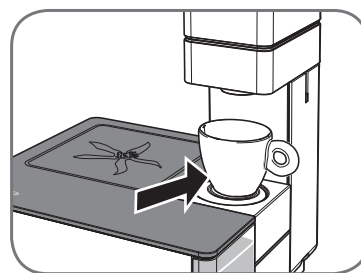
Verificare il livello dell'acqua nel serbatoio "L"; se necessario riempirlo come descritto precedentemente.



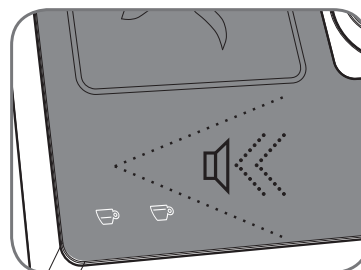
Portare l'interruttore generale "M" nella posizione "I". I tasti ☕ e ☕ si illuminano progressivamente da sinistra verso destra in modo ripetuto.



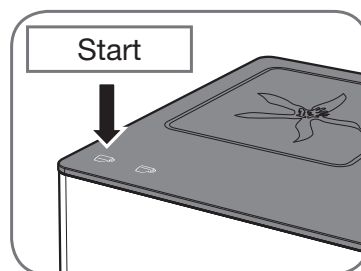
Questo indica che la macchina inizia il riscaldamento.



Collocare una tazzina sul poggia tazze.



Attendere che i tasti ☕ e ☕ siano accesi in modo fisso e che la macchina emetta un avviso sonoro; questo indica che la macchina ha raggiunto la temperatura corretta per il funzionamento.



Sfiorare il tasto ☕.

Attendere che dall'erogatore fuoriesca l'acqua.

L'erogazione terminerà automaticamente quando è stata erogata la quantità di acqua programmata o sfiorando nuovamente la tastiera.

Nota: Solo nel riscaldamento iniziale, la macchina non consente di erogare il caffè se i tasti ☕ e ☕ sono spenti o lampeggianti.

Power Save

La macchina è stata programmata per rispettare l'ambiente e ridurre i consumi quando non viene utilizzata.

Dopo 60 minuti di inutilizzo la macchina entra automaticamente in Power Save. Il tasto ☕ lampeggia lentamente.

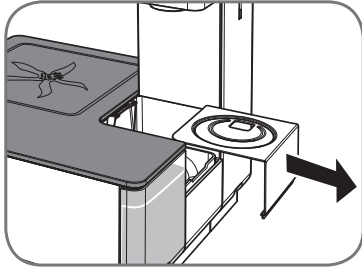
Per riattivare la macchina sfiorare uno dei due tasti.

Prima di spegnere la macchina si suggerisce di erogare una tazzina d'acqua calda con lo scompartimento capsule "B" privo di capsule.

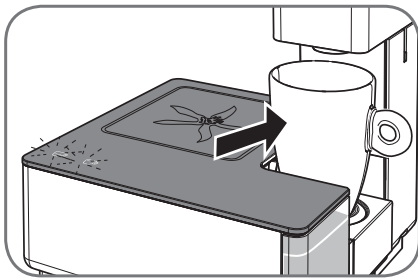
Per spegnere la macchina portare l'interruttore generale "M" nella posizione "0"; si raccomanda di non staccare mai la spina dalla presa di corrente a macchina accesa.

POSIZIONAMENTO DEL POGGIA TAZZA

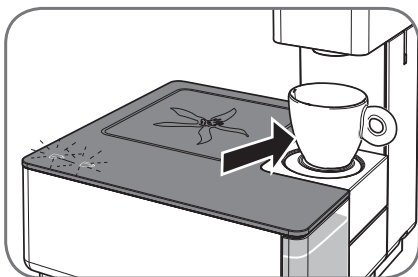
La macchina è stata studiata per poter utilizzare tazze mug e tazzine per espresso.



Per regolare l'altezza del poggia tazza "H", lo si deve rimuovere tirandolo verso l'esterno e poi collocarlo nella posizione tazza mug o tazzina espresso.



Posizione ottimale per tazze mug adatte per il caffè lungo.

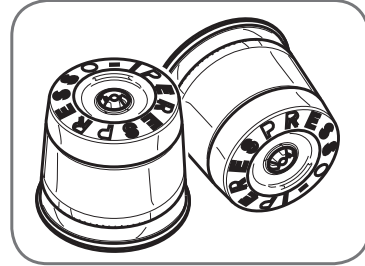


Posizione ottimale per tazzine adatte per l'espresso.

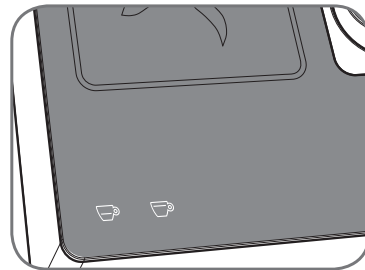
Nota: la regolazione dell'altezza del poggia tazza "H" deve essere effettuata prima d'iniziare l'erogazione del caffè.

PREPARAZIONE DEL CAFFÈ

La macchina è stata concepita per utilizzare esclusivamente capsule illy "Metodo Iperespresso".

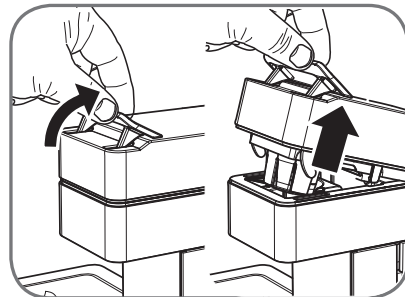


Non possono essere usate altri tipi di capsule perchè potrebbero danneggiare la macchina.

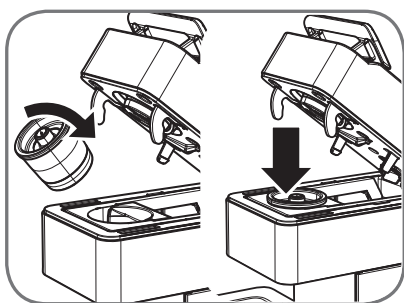


Assicurarsi che i tasti  e  siano accesi in modo fisso.

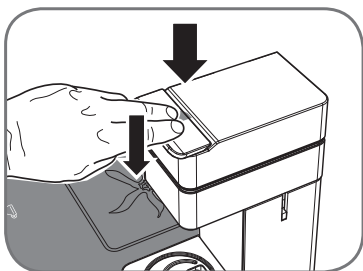
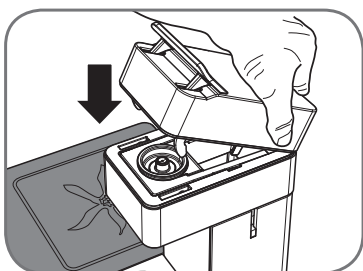
Sganciare e sollevare la leva di apertura "A" dello scompartimento capsula "B".



Nota: se è presente una capsula nello scompartimento "B", verrà automaticamente rimossa all'apertura dello scompartimento stesso. La capsula deve entrare nello scompartimento facilmente; in caso contrario estrarla e riposizionarla correttamente.

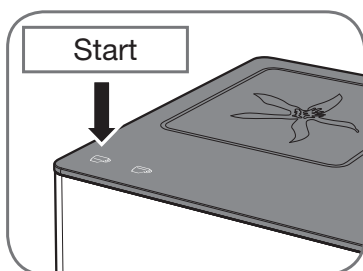


Inserire la capsula come mostrato in figura.



Abbassare completamente la parte mobile della testa della macchina, quindi agire premendo sulla leva "A" fino a quando si percepisce l'avvenuto blocco.

Posizionare una tazza sul poggia tazza "H".



Sfiorare (un solo tasto):

- il tasto ☕ per erogare un espresso.
- il tasto ☕ per erogare un caffè lungo.

Quando, in tazza, viene raggiunto il volume programmato, l'erogazione terminerà automaticamente.

Nota: la quantità di caffè erogata per ogni tasto è stata programmata in funzione di un'attenta analisi per soddisfare la maggior parte degli utilizzatori. È possibile regolare l'erogazione, di ogni tasto, secondo i propri gusti seguendo le indicazioni riportate nel paragrafo successivo.

Attenzione:

Le capsule sono monodose e non devono essere utilizzate per erogare due caffè.

Ricordarsi di pulire la vaschetta raccogli gocce "I" e di vuotare la vaschetta di raccolta capsule usate "G".

Ricordarsi di sostituire frequentemente l'acqua presente nel serbatoio.

REGOLAZIONE QUANTITÀ DI CAFFÈ IN TAZZA

La macchina consente di regolare la quantità/volume di caffè desiderato in tazza per entrambi i tasti d'erogazione ☕ e ☕.

Nota: per semplicità sarà mostrato come programmare il solo tasto ☕; per programmare il tasto ☕ si deve eseguire la medesima procedura ma premendo quest'ultimo e posizionando una tazza di dimensioni adeguate.

Per **regolare e memorizzare** una quantità personalizzata di caffè da erogare, procedere come segue:

- Inserire una capsula nello scompartimento "B".
- Posizionare una tazzina sul poggia tazza "H".
- Sfiocare il tasto ☕ e **mantenerlo premuto** fino al raggiungimento della quantità di caffè desiderato. Al termine rilasciare il tasto. La macchina ora è programmata; alla prossima pressione del tasto ☕ la macchina erogherà la quantità appena programmata. La programmazione sostituisce i parametri di fabbrica.

STOP MANUALE

E' possibile fermare l'erogazione prima dell'arresto automatico premendo il tasto appena selezionato.

Attenzione: in ogni caso l'erogazione sarà terminata automaticamente dopo un tempo massimo prestabilito di circa 70 secondi. In questo caso si può avere la fuoriuscita del caffè dalla tazza.

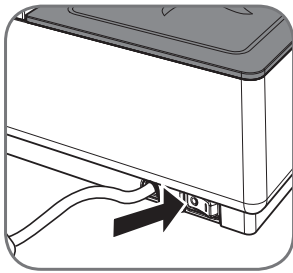
PULIZIA E MANUTENZIONE

La pulizia della macchina e dei suoi componenti deve essere eseguita almeno una volta alla settimana.

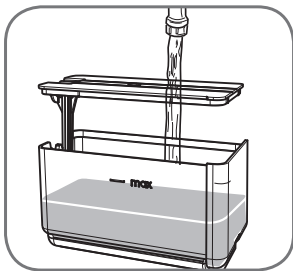
Non utilizzare l'acqua rimasta nel serbatoio "L" per alcuni giorni; lavarlo e riempirlo giornalmente con acqua fresca potabile.

Non utilizzare alcool etilico, solventi, spugne abrasive e/o agenti chimici aggressivi.

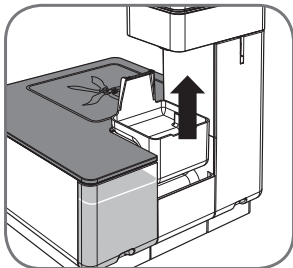
Per la pulizia della macchina procedere come segue:



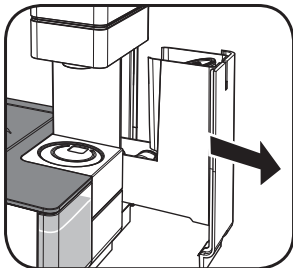
Spegner la macchina e scollegare la spina dalla presa di corrente.



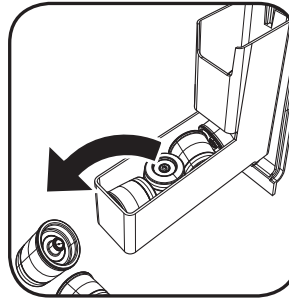
Estrarre il serbatoio "L" ed il coperchio e lavarli con acqua corrente.



Estrarre il poggia tazza "H" e la vaschetta raccogli gocce "I" e lavarli con acqua tiepida.



Estrarre la vaschetta raccogli capsule usate "G" tirandola verso l'esterno.



Vuotare la vaschetta dai residui.

(Attenzione: nel cassetto sono presenti le capsule usate e i liquidi residui).

Nota: quando si riposiziona la vaschetta raccogli capsule usate "G", assicurarsi che sia inserita correttamente. Si consiglia di vuotare contemporaneamente la vaschetta raccogli gocce "I" e la vaschetta raccogli capsule usate "G".

Attenzione: non asciugare la macchina e/o i suoi componenti in un forno a microonde e/o un forno convenzionale.

RACCOMANDAZIONI

Per gustare un espresso di elevata qualità ricordare di:

- Cambiare l'acqua nel serbatoio "L" almeno una volta alla settimana.
- Usare preferibilmente acqua con durezza totale inferiore a 12 gradi francesi per ridurre i depositi all'interno della macchina.
- Utilizzare tazzine calde.

DECALCIFICAZIONE

La formazione di calcare è la naturale conseguenza dell'utilizzo della macchina.

La decalcificazione consente di ottimizzare la pulizia e di rimuovere i residui di calcare dal suo interno.

ATTENZIONE:

Se la decalcificazione non viene eseguita il calcare può provocare difetti di funzionamento non coperti da garanzia.

Utilizzare prodotti decalcificanti non eccessivamente aggressivi.

Per la decalcificazione si può utilizzare un prodotto decalcificante per macchine da caffè di tipo non tossico o nocivo, comunemente reperibile in commercio.

Per la prima decalcificazione, si consiglia di usare il prodotto per la decalcificazione fornito con la macchina.

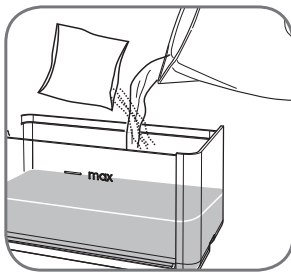
La necessità d'eseguire il ciclo di decalcificazione viene indicata con una riduzione dell'illuminazione dei tasti ☕ e ☕ ogni 10 secondi.

Per decalcificare la macchina procedere come segue:

Verificare che l'interruttore generale "M" sia posizionato su "0".

Verificare che non siano presenti capsule nello scompartimento capsule "B".

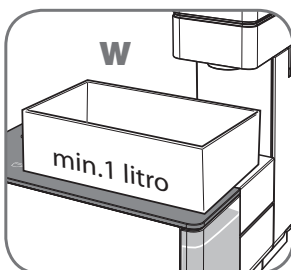
Rimuovere il serbatoio "L" e vuotare l'acqua residua.



Riempire il serbatoio con 0,7 litri di acqua fresca potabile.

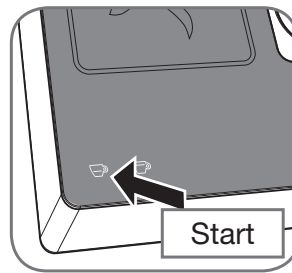
Aggiungere il prodotto decalcificante ed attendere che si scioglia (mescolare per accelerare lo scioglimento del prodotto).

Inserire completamente il serbatoio "L" nella macchina fino al suo corretto innesto.



Sistemare un contenitore "W" di almeno 1 litro di capacità sotto l'erogatore "C".

Ora si può iniziare la decalcificazione:



- 1) Accendere la macchina.
- 2) Premere entro 15 secondi dall'accensione il tasto ☕ e tenerlo premuto per 7 secondi fino a quando si sente il segnale acustico.
- 3) Il tasto ☕ lampeggia in modo alternato.

4) Entro 5 secondi premere nuovamente il tasto ☕ e la macchina emette un segnale acustico.

5) Il tasto ☕ rimane acceso stabilmente.

6) Ripremere il tasto ☕ entro 5 secondi.

Ora la macchina inizia ed erogare la soluzione di acqua e decalcificante.

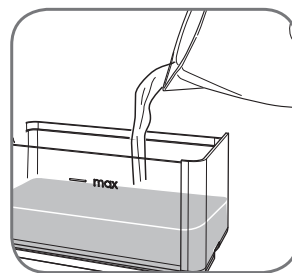
ATTENZIONE:

Se le operazioni non vengono eseguite nei tempi indicati, la macchina non avvia il processo di decalcificazione: è necessario, quindi, spegnere la macchina e ripetere le operazioni dalla 1 alla 6.

Durante il processo, il tasto ☕ lampeggia in modo alternato per circa 10 minuti.

Terminata la soluzione di acqua e decalcificante, il tasto ☕ rimane acceso stabilmente.

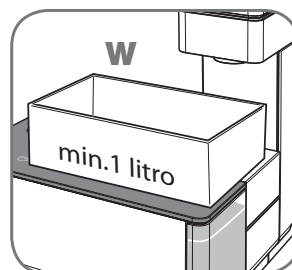
Ora si deve procedere con il risciacquo del circuito per eliminare i residui di decalcificante:



Estrarre il serbatoio d'acqua "L", svuotarlo dall'acqua residua con decalcificante.

Lavarlo con cura sotto acqua corrente e riempirlo con acqua fresca potabile.

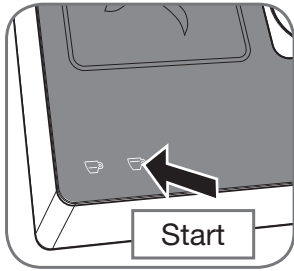
ATTENZIONE: Per la fase di risciacquo non riutilizzare la soluzione di acqua e decalcificante erogata nel contenitore "W" durante il processo di decalcificazione.



Inserire completamente il serbatoio "L" nella macchina fino al suo corretto innesto.

Vuotare il contenitore "W" e riposizionarlo sotto l'erogatore "C".

Il tasto ☕ è acceso stabilmente.



Per iniziare il risciacquo del circuito premere il tasto ☕.

Per circa 5 minuti, la macchina esegue il ciclo di risciacquo erogando l'acqua ad intervalli regolari.

Il tasto ☕ lampeggia in modo alternato.

Terminato il risciacquo, i tasti ☕ e ☕ si accendono in modo fisso e viene emesso un segnale acustico a conferma che la macchina è pronta per l'utilizzo.

Non usare aceto, liscivia, sale, acido formico poiché danneggiano la macchina.

Usare solo prodotti decalcificanti idonei per le macchine da caffè.

La soluzione decalcificante deve essere smaltita secondo quanto previsto dalle norme in vigore.

Non bere il liquido erogato durante il processo di decalcificazione; la macchina può essere utilizzata per erogare caffè solo quando il processo di decalcificazione è terminato.

Se il ciclo di decalcificazione viene interrotto per mancanza di corrente elettrica, o perchè la macchina viene spenta erroneamente si deve ripetere l'intera operazione prima di poter utilizzare la macchina.

LIMITAZIONI SULLA GARANZIA

La garanzia non copre guasti causati da:

- una non periodica decalcificazione.
- funzionamento con voltaggio diverso da quello prescritto sulla targa dati "D" (vedi capitolo "parti della macchina").
- uso improprio o non conforme alle istruzioni
- modifiche apportate internamente

La garanzia non copre i costi di riparazione su macchine maneggiate da centri d'assistenza non autorizzati.

Tali costi saranno totalmente a carico del cliente.

Si consiglia di:

- non mettere la vaschetta raccogli gocce "I" in lavastoviglie;
- mantenere pulite le vaschette di raccolta.

La mancata osservazione di questi punti potrebbe creare dei problemi alla macchina non coperti da garanzia.

ATTENZIONE:

Si consiglia di conservare l'imballo originale (almeno per il periodo di garanzia) per l'eventuale invio della macchina a centri di assistenza autorizzati. Gli eventuali danni dovuti ad un trasporto senza imballo adeguato non sono coperti da garanzia.



Smaltimento di apparecchiature elettriche ed elettroniche usate, da parte di privati nell'Unione Europea.

Il simbolo RAEE utilizzato per questo prodotto indica che quest'ultimo non deve essere smaltito assieme agli altri rifiuti domestici, ma deve essere oggetto di "raccolta separata". L'utente privato ha la possibilità di riconsegnare gratuitamente al distributore, in ragione di uno contro uno, l'apparecchiatura usata all'atto dell'acquisto di una nuova.

Per ulteriori informazioni sui punti di raccolta delle apparecchiature da rottamare, si consiglia di contattare il proprio comune di residenza, il servizio di smaltimento dei rifiuti locale o il negozio presso il quale è stato acquistato il prodotto. È responsabilità dell'utente provvedere allo smaltimento secondo le normative vigenti, ed il non rispetto delle disposizioni di legge può essere sanzionato.

Lo smaltimento corretto di questo prodotto contribuirà a proteggere l'ambiente, le risorse naturali e la salute umana.



Intertek

SEGNALAZIONE

STATO MACCHINA



I Tasti si illuminano in sequenza

La macchina è stata accesa ed è in fase di riscaldamento.



Accesi

La macchina ha raggiunto la temperatura corretta per l'erogazione.



Il Tasto espresso lampeggia

La macchina sta erogando un Espresso.

Si sta programmando un Espresso.



Il Tasto caffè lungo lampeggia

La macchina sta erogando un caffè lungo.

Si sta programmando un caffè lungo.



Lampeggio lento

La macchina è in fase di Power Save. La macchina attiva il Power Save dopo 60 minuti di inutilizzo. Per riattivare la macchina sfiorare un tasto qualsiasi.



Riduzione dell'illuminazione

La macchina necessita di essere decalcificata.



Acceso fisso (solo il tasto caffè espresso)

La macchina indica che è stata selezionata la procedura di decalcificazione. In questo stato il serbatoio deve contenere la soluzione decalcificante.



Lampeggiano alternati

La macchina indica che è in esecuzione la prima parte della decalcificazione. La macchina sta erogando la soluzione decalcificante. Lampeggia in modo progressivo solo il tasto caffè espresso.



Acceso fisso (solo il tasto caffè lungo)

La macchina indica che è terminata la prima fase della decalcificazione. Si deve risciacquare e riempire il serbatoio con acqua fresca potabile.



Lampeggiano alternati

La macchina indica che è in esecuzione la seconda parte della decalcificazione. La macchina sta erogando l'acqua per il risciacquo del circuito. Lampeggia in modo progressivo solo il tasto caffè lungo.



Lampeggio Veloce

La macchina ha un malfunzionamento. Spegner e riaccendere dopo 30 secondi. Se il difetto si ripresenta, contattate un centro assistenza.

PROBLEMA	CAUSA	SOLUZIONE	Permanenza del problema
La macchina non si accende.	Cavo d'alimentazione non collegato alla presa di corrente.	Collegare la spina ad una presa di corrente conforme ai dati tecnici indicati nella targa dati "0".	Contattare un centro assistenza autorizzato.
	Interruttore generale "M" posizionato su "0".	Posizionare l'interruttore generale "M" su "1".	
La macchina non eroga caffè.	Manca acqua nel serbatoio.	Riempire d'acqua il serbatoio "L".	
	Capsula non inserita nello scompartimento capsule.	Inserire una capsula nello scompartimento capsule "B".	
	La capsula inserita non eroga caffè.	Dopo una prima erogazione con esito negativo, con la stessa capsula inserita nello scomparto capsule "B", sollevare la leva "A", la capsula viene espulsa, richiudere il gruppo per erogare una piccola quantità di acqua, riaprire il gruppo "A", inserire nuovamente la capsula, abbassarla fino alla posizione di blocco e sfiorare il tasto ☞ o ☞. Se non eroga caffè eliminare la capsula.	
	Chiusura incompleta della parte mobile della testa della macchina.	Sollevare la leva "A" e verificare di aver inserito una capsula nello scomparto capsule "B". Riabbassare la leva "A" con una certa forza, fino a farla combaciare in appoggio. Sfiare fino a quando si percepisce l'avvenuto blocco della leva "A" ed azionare il tasto ☞ o ☞.	
	Mancata attivazione del tasto ☞ o ☞.	Sfiare nuovamente il tasto ☞ o ☞.	
	Innesto non corretto del serbatoio d'acqua.	Inserire completamente il serbatoio "L" nella macchina fino al suo corretto innesto confermato dallo scatto finale di avvenuto aggancio.	
Perdita acqua.	Componenti interni con presenza di calcare.	Decalcificare la macchina come descritto nel paragrafo dedicato.	
	Mancato innesco della pompa.	Verificare che lo scompartimento capsule "B" sia privo di capsule, abbassare la leva "A" fino alla posizione di blocco, sfiorare il tasto ☞ o ☞ per erogare acqua. Riprovare ad erogare un caffè con una capsula.	
	Tipologia capsula errata.	Verificare di aver utilizzato una capsula illy "Metodo lperespresso". Verificare di utilizzare capsule per utilizzo domestico, identificabili dalla dicitura "Capsule monodose di caffè macinato per uso domestico" presente sulla confezione e non capsule per utilizzo professionale identificabili dalla dicitura "Esclusivamente per uso professionale".	
Macchina in stato power save.		Attivare la macchina sfiorando un tasto caffè e attendere lo stato di pronto per erogare quando entrambi i tasti caffè sono accesi in modo fisso. Sfiare nuovamente il tasto ☞ o ☞ per iniziare l'erogazione.	